

# 入院のご案内



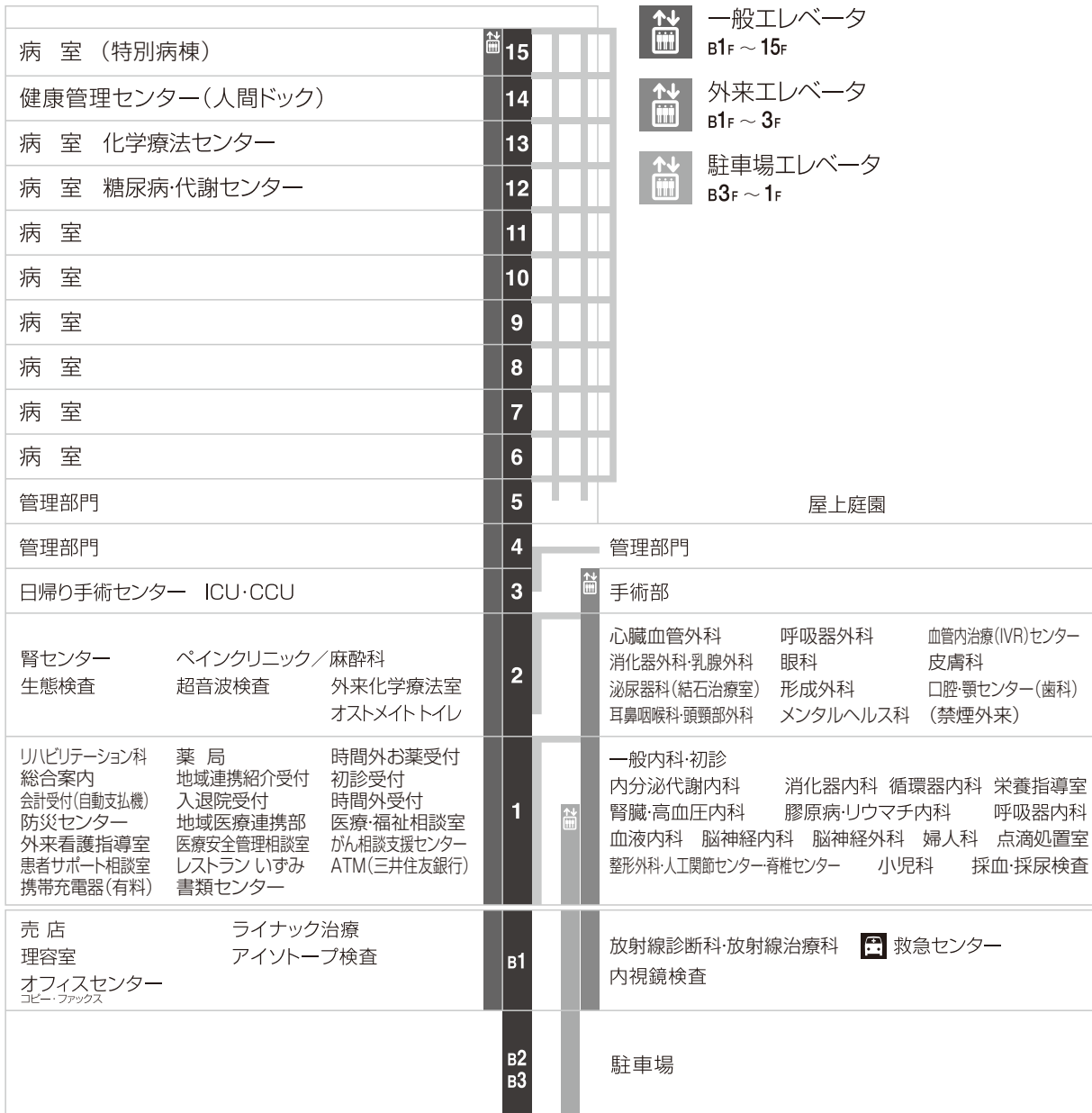
一般財団法人 住友病院

# 病院概要

## 診療担当科目

一般内科	血液内科	内分泌代謝内科	腎臓・高血圧内科
膠原病・リウマチ内科	循環器内科	呼吸器内科	消化器内科
脳神経内科	メンタルヘルス科	小児科	消化器外科・乳腺外科
心臓血管外科	呼吸器外科	整形外科	リハビリテーション科
婦人科	眼神経外科	耳鼻咽喉科・頭頸部外科	皮膚科
泌尿器科	脳神経外科	放射線診断科	放射線治療科
麻酔科	形成外科	口腔顎センター(歯科)	腎センター
血管内治療(IVR)センター	救急科	禁煙外来	

## 各階の概要



入院治療を受けられるに際して、諸手続き等をご案内申し上げます。  
 患者さまが安心して入院生活を送られますよう、職員一同努力いたします。  
 一日も早いご回復をお祈り申し上げます。

## 目次

1. 理念、基本方針、患者の権利	2
2. 入院される患者さまにご理解とご協力をお願い	3
3. 入院予約をされた方へ	4
4. 入院手続き	4
5. お部屋	5
6. 入院費	6
7. 入院医療費の計算方法	7
8. 入院時の持ち物	8
9. お食事	8
10. 付き添い	9
11. 入院中の過ごし方および諸規則	10
12. クリニカルパスを使用される患者さまへ	12
13. せん妄予防と対策について	13
14. 面会・お見舞い	14
15. 携帯電話およびパソコンの使用	15
16. 禁煙	15
17. 各種相談および患者ふれあい箱等	15
18. 各種診断書、証明書の手続きについて	17
19. 退院	17
20. 非常時の心得	17
21. その他	17
22. 駐車場のご案内	18
23. 館内のご案内	19

この「入院のご案内」は、住友病院に入院されるときの手続き方法や院内での生活に必要な事項を記載しております。入院される方とご家族の方はぜひお読みください。

**この「入院のご案内」は、入院時にお持ちください。**

# 1 理念、基本方針、患者の権利

## 理 念

信頼性の高い医療で社会に貢献

## 基本方針

1. 高水準、良質の医療（高い評価の臨床研修病院）
2. 患者さまの Quality of Life を重視した診療
3. 快適環境
4. 豊かな国際性

## 患者の権利

1. 個人の尊厳が尊重される権利
2. 最善の医療を受ける権利
3. 十分な説明のもとに医療を受ける権利
4. 医療行為に関し、自らの意思で選択する権利
5. 自分の受けている医療について知る権利
6. プライバシーが保護される権利

## 2 入院される患者さまにご理解とご協力をお願い

当院では、患者さまの権利を十分に尊重した医療に取り組んでおります。当院の目指す信頼性の高い医療は、医療従事者のみの取り組みだけでなく、患者さまが医療へ主体的にご参加頂くことによって築かれます。また医療従事者と患者さまの良好な信頼関係の上に成り立つものであると存じます。つきましては、患者さまにも次のようなご配慮をお願いいたします。

- 医師をはじめとする医療従事者に、ご自身の病状や健康に関する情報（アレルギーの有無等）について出来るだけくわしくお話しください。
- 医療従事者の説明がよく理解できない場合は、納得できるまでお尋ねください。また、治療や検査などで不安や異常を感じられた場合は、直ちにお知らせください。
- 医療安全のため、患者さまにご本人確認のご協力をお願いいたします。
- 当院は厚生労働省から臨床研修指定病院の指定を受けており、研修医（担当医）が指導医の監督の下、患者さまの診療を行うことがあります。また、教育研究施設として各種医療職学生の臨床教育実習を行っております。いずれも厳重な監督の下に研修を行っておりますので、ご理解をお願いいたします。（研修医はローテーションで交替する場合があります。）
- 入院中の主治医は外来での診察医と異なる場合がありますので、ご了承ください。
- 病棟は多くの患者さまが入院生活を送っておられる場所です。他の患者さまも快適な環境で治療を受けていただけるよう、「病棟のご案内」等の規則と医療従事者の指示をお守りください。
- 当院は急性期症状や緊急治療の必要な患者さまに集中的な治療を行う病院です。急性期の治療が終了すれば転院や退院となり、長期入院ができません。
- 不安・お悩みのある患者さまは主治医・病棟看護師または、患者サポート相談室にご相談ください。
- 治療上、急患・重症の発生等やむを得ない事情の時は、転室または他の病棟への転床をお願いすることもありますので、ご協力をお願いいたします。
- 個人情報の観点から電話でのお問い合わせには対応できませんのでご了承ください。
- 感染管理上、院内ではマスクの着用をお願いいたします。



### 3 入院予約をされた方へ

1. 患者さまのご都合により、入院日の変更や取り消しをされる場合や、ご希望のお部屋を変更される場合は、入院前日までに入院をされる診療科の外来へ直接ご連絡ください。
2. 入院予定の方は「限度額適用認定証」の交付を受け、入退院受付に提示していただくと、ひと月の支払い額が自己負担限度額までとなります。  
詳しくは加入されている健康保険の担当者にご相談ください。
3. 病状等により育成医療・更正医療などの公費助成医療を受けることができる場合がありますので、入院前に医師にご相談のうえ、入退院受付にお申し出ください。
4. お薬について

他の医療機関や入院される診療科以外のお薬、その他の常備薬をお持ちの患者さまは、相互作用（飲み合わせ）があらわれ、お薬の効果が強められたり、弱められたりする場合がありますので、医師または看護師にお申し出ください。お薬は入院予定の期間分のお薬とお薬手帳をお持ちください。



### 4 入院手続き

1. 入院当日に、1階入退院受付にて入院手続きをお済ませください。  
なお、入院手続きに必要な書類等は次のとおりです。

- |          |                       |
|----------|-----------------------|
| ① 入院申込書  | ⑥ 他院での退院証明書           |
| ② 診療券    | (過去3ヶ月以内の入院の有無確認)     |
| ③ 健康保険証  | ⑦ その他証明書              |
| ④ 印鑑     | (限度額適用認定証・介護保険被保険者証)等 |
| ⑤ 公費等医療証 |                       |

2. 健康保険証等の提示がない場合は、自費診療扱いとなる場合がありますので必ずお持ちください。
3. 健康保険証、各種医療の受給者証は、入退院受付で確認後その場でお返しします。
4. 診療券は、入院時に病棟でお預かりして、退院時にお返しします。
5. 入院された後に保険証等の内容が変更になったときや、新しい医療証等をお持ちになった場合は、すぐに入退院受付にお申し出いただき、ご提示ください。
6. 緊急入院された場合も、平日の午前11時～午後3時の間で入院手続きを行ってください。

## 5 お部屋

1. お部屋のご希望は、入院予約時にお申し出ください。ただし、入院時の空床状況によりご希望に添えない場合があります。ご了承ください。
2. 患者さまのご希望による4人部屋内でのベッド移動は原則行っておりません。

### A 一般病棟

区分 (面積)	病床数	室料 (1日につき)	設 備
特 室 (26㎡)	15	33,000円 (税込)	バス・トイレ・洗面・キッチン・机・応接セット・冷蔵庫・テレビ・有線・電話・ドライヤー
個 室 (13㎡)	183	15,400円 (税込)	シャワー・トイレ・洗面・冷蔵庫・折りたたみテーブル・テレビ・有線・電話
4人室 (36㎡) [8階~13階の コーナー4人室]	40	2,200円 (税込)	冷蔵庫・テレビ・トイレ・洗面
4人室 (26㎡~36㎡)	220	0円	冷蔵庫・テレビ・トイレ・洗面

<室料について>

- ◎ 健康保険の適応外ですので、患者さまの全額ご負担となります。
- ◎ 室料差額の計算方法は、健康保険法(当日の0時~24時)の計算方法を基本としています。例えば、1日のうち、数時間利用でも24時間利用でも1日分の計算になります。
  - 本日入院し翌日退院した場合、室料は2日分の計算になります。
  - 転室された場合は、その日より転室されたお部屋の室料を適応とします。

### B 特別病棟

最上階には、全室個室タイプの特別専用病棟があります。

- ◎ 室料の計算方法は一般病棟と同様です。

区分 (面積)	病床数	室料 (1日につき)	設 備
特別室 (57㎡)	1	77,000円 (税込)	和室・応接セット・キッチン・オープンレンジ・冷蔵庫・ユニットバス・トイレ・洗面台・机・椅子・床頭台・サイドテーブル・クローゼット・電話・有線・テレビ・ドライヤー・電気ポット
特別室 (36㎡)	1	55,000円 (税込)	キッチン・オープンレンジ・冷蔵庫・ユニットバス・トイレ・洗面台・机・リクライニングチェア・床頭台・サイドテーブル・クローゼット・電話・有線・テレビ・ドライヤー・電気ポット
特別室 (24㎡)	7	38,500円 (税込)	キッチン・オープンレンジ・冷蔵庫・ユニットバス・トイレ・洗面台・机・リクライニングチェア・床頭台・サイドテーブル・クローゼット・電話・有線・テレビ・ドライヤー・電気ポット
特別室 (14㎡)	2	22,000円 (税込)	冷蔵庫・ユニットバス・トイレ・洗面台・机・椅子・床頭台・サイドテーブル・クローゼット・電話・有線・テレビ・ドライヤー・電気ポット

## 6 入院費

### 1. 入院中の入院費(医療費・室料・文書料等)のご請求は次のとおりです。

- 1) 請求は毎月月末に締め切り、請求書を翌月10日の午後3時以降にお届けします。  
10日が土・日の場合は翌月曜日、祝日の場合は翌日になります。

### 2. 退院時のご精算は、次のとおりです。

- 1) 入院費の計算ができ次第、ご連絡いたします。入院費の概算をご希望される場合は、看護師までお申し出ください。
- 2) 退院日が土・日の場合には金曜日、祝日の場合には前日に入院費をお知らせいたしますので、平日にお支払いください。
- 3) 伝票整理の遅れ等で退院精算後に追加請求をさせていただくこともありますので、ご了承ください。

### 3. 支払場所および時間は次のとおりです。

- 1) 1階入退院受付にてお願いいたします。  
お支払は、現金・クレジットカード・デビットカードでお願いいたします。  
クレジットカードは以下のカードが使用できます。(1回払いのみ)



- 2) 入院中のお支払いは、平日の午前11時～午後4時45分(土・日・祝日を除く)  
なお、退院時の精算については、平日の午前9時～午後4時45分(土・日・祝日を除く)  
但し、土・日・祝日に退院される患者さまで、前日(平日)にお支払いが困難な場合は、1階時間外受付(防災センター)にてお支払いが可能です。
- 3) 病院内のATM(現金自動支払機)は平日午前8時45分～午後6時までの間にご利用ができます。(土・日・祝日は終日ご利用できません。)

### 4. 領収書は医療費控除を申告する時等に必要ですので、大切に保管してください。

なお、紛失された場合、領収書の再発行はいたしておりません。  
(支払い証明書は有料になります。)

### 5. 入院費について、ご不明な点がございましたら1階入退院受付でお尋ねください。



## 7 入院医療費の計算方法

当院は、厚生労働省によるDPC（診断群分類包括支払制度）の対象病院となっております。制度の内容に関しましては、以下の内容をお読みいただき、ご理解をお願いいたします。

### Q1：DPC（診断群分類包括支払制度）とは何ですか？

**A** DPCとは、診療行為ごとに料金を計算する「出来高払い方式」とは異なり、入院される患者さまの病気、病状をもとに、処置などの内容に応じて定められた1日当たりの定額の点数を基本に医療費を計算する方法です。

### Q2：医療費の支払い方法はどう変わるのですか？

**A** DPC制度では、入院される患者さまの病気、病状等により決定されたそれぞれの「診断群分類」に応じて患者さまの支払額を計算することになります。但し、入院後の病状の経過や治療の内容によって「診断群分類」が変更になった場合には、請求額が変動することとなるため、退院時に前月までの支払額との差額の調整（精算）を行うことがあります。なお、高額療養費制度の取り扱いは従来と変わりありません。

### Q3：すべての入院患者さまがこの制度の対象となるのですか？

**A** すべての入院患者さまに、「包括払い方式」が適応されるわけではなく、病気の種類によっては、従来の「出来高払い方式」で医療費を計算するようになる場合があります。この他、労災保険・自費診療・治験・臓器移植等の方は従来の「出来高払い方式」になります。

### Q4：計算方法はどのように変わりますか？

**A** DPC 包括分とは、病気の種類、手術（処置）の有無、合併症の有無等によって病気を分類し、その分類ごとに決定された1日当たりの入院料で医療費を計算するものです。（1回の入院では、この病気の分類は1つだけ決定することになっています。）この中には、入院中の投薬・注射・検査などの費用も含まれます。但し、全ての医療行為が包括になるのではなく、手術・輸血・特殊な検査・リハビリ・退院時のお薬などの定められた項目につきましては別途出来高で計算されるため、包括で計算されるものと出来高で計算されるものを足した合計が総医療費となります。

入院医療費＝包括診療費 × 在院日数 × 医療機関別係数＋出来高診療費

## 8 入院時の持ち物

1. 入院時の持ち物は、入院セット（CS セット）をご利用いただくか、ご自身で必要なものを準備してお持ちください。

### \*入院セット（CS セット）：

衣類（浴衣・甚平）・タオル類（バスタオル・フェイスタオル）・日用品・おむつ類をレンタル（有料）で提供

※1階入院セット（CS セット）申し込み受け付けで対応いたします。

### \*ご自身で準備・持参：

洗面・洗髪用具（歯磨きセット・タオル類・髭剃り・櫛など）パジャマ・羽織るもの・日用品（はし・コップ・スプーン・ティーパック・ティッシュペーパー・洗濯用洗剤など）

※地下1階の売店でもご購入いただけます。詳しい販売内容は売店でお確かめください。（売店営業時間：平日午前8時～午後7時、土・日・祝日午前9時～午後5時）

### \*必要なもの：

下着・履き物（滑りやすいものは避けてください）・お薬手帳・入院予定期間分のお薬・マスク（病室外に出られるときは必ず着用）



2. お茶などの飲み物はお持ちいただくか、自動販売機でご購入ください。
3. 火災の危険性のある電化製品（電熱器・電気ストーブ・湯沸しポット等）の持ち込みは禁止しています。感染防止の観点から加湿器はご遠慮ください。
4. 盗難防止の為、多額の現金や貴重品はお持ちにならないでください。  
各部屋の床頭台のセーフティーボックスに保管し、施錠を徹底してください。
5. 1階入退院受付前に ATM（現金自動支払機）を設置しておりますので、ご利用ください。  
（平日午前8時45分～午後6時）
6. シニアカー（電動カート）について、当院では事故防止の観点から、院内への乗り入れを禁止しております。



## 9 お食事

1. お食事は、病院でご用意いたします。病状によっては、治療食・検査食等をご用意いたします。治療食についてご不明な点がございましたら、医師または看護師を通じて栄養士にご相談ください。

2. 当院では患者さまに快適な食事環境を提供するために、毎日（朝食・昼食・夕食）選択メニューを実施しています。普通食（常食）を食われている患者さまが対象です。何らかの理由でお食事に制限がある場合は、選択できません。毎週火曜日（入院 2 日後から開始）に 1 週間分の選択用紙を配布いたしますので、ご記入の上、入院されている病棟に設置している病棟の選択メニュー回収箱にお入れください。

3. お食事時間は次のとおりです。

※食品衛生上、お食事時間内にお召し上がりください。

- ・朝食 午前 7 時 30 分～午前 8 時 30 分
- ・昼食 午後 0 時～午後 1 時
- ・夕食 午後 6 時～午後 7 時



4. お食事の場所は、病室またはデイルームです。

5. 病室でのお食事をご希望される場合はお食事はお部屋までお持ちいたします。お食事が終わりましたら、下膳車まで食器をお返してください。下膳できない患者さまにつきましては、こちらで引き下げさせていただきます。

6. お食事は医療の一環として提供しております。外出・外泊など主治医の指示による欠食についてのみ、欠食として取り扱いをさせていただきます。なお、お食事変更の締め切り時間を過ぎますとお食事代を頂く場合があります。外出・外泊される場合は、お早めにお知らせください。

7. お食事変更の締め切り時間は次のとおりです。

- ・朝食 前日の午後 2 時 30 分
- ・昼食 当日の午前 9 時 30 分
- ・夕食 当日の午後 1 時 30 分

8. 製氷機は 6 階・8 階・9 階・11 階・15 階病棟に設置しておりますので、ご利用の際は看護師にお申し出ください。

## 10 付き添い

入院中の看護は看護師がいたしますので、原則として付き添いは必要ありません。ただし、患者さまの年齢・病状などでご家族のご希望があれば医師とご相談のうえ、医師が許可をした場合にご家族の付き添いが認められます。付き添いには届け出の書類が必要です。



## 11 入院中の過ごし方および諸規則

1. ご自分の病気のことや検査、治療について疑問があれば、医師や看護師にお尋ねください。
2. 入院中は療養に専念し、入浴、お食事等についても、医師や看護師の指示をお守りください。
3. ネームバンド装着について
  - ・ネームバンドとは、「患者さまを正しく確認すること」、「病棟外で患者さまに不測の事態が発生した場合でも、迅速にお名前を確認できること」のために、患者さまの手首に装着させていただくものです。
  - ・ネームバンドにはバーコードがついています。検査、手術、治療などの際に使用します。
  - ・患者さまに直接身につけていただくものであり、ご不便をおかけする事もありますが、主旨をご理解いただき、装着とお名前確認時のご協力をお願いいたします。
  - ・外出や外泊時に取り外しをご希望される場合は、看護師にお申し出ください。
4. 外出、外泊をご希望される場合は、医師の許可が必要です。看護師にお申し出ください。
  - ・外泊期間は原則 1泊2日です。
  - ・病院の建物から外に出られる場合はすべて外出許可証が必要です。
  - ・許可証に外出、外泊理由をご記入していただき外出、外泊の際にご持参ください。
  - ・帰院時間は午後8時までです。帰院時間が遅れる場合は、ナースステーションにご連絡ください。帰院後は許可証を看護師にお渡しください。
  - ・無断外出、無断外泊は退院していただく場合もあります。
5. 当院はDPC(診断群分類包括支払制度)の対象病院となっており、一つの疾患(診断群分類)に対して入院診療を行うことを前提となっております。このために緊急を要しない他の疾患の治療や検査を希望された場合は、主治医の判断により退院後、外来受診していただくようお願いすることがあります。
6. 入院中に当院以外の医療機関(歯科以外)で保険診療や投薬を受けることは原則としてできません。他の医療機関で受診等の予定のある方は、必ず担当看護師または主治医にお知らせください。
7. 病室でテレビやラジオをご使用になるときは、他の患者さまのご迷惑にならないようイヤホンでお聞きください。
8. 火災には十分ご注意ください。火災を発見したときまたは不審者を見かけたときは直ちに近くの看護師または病院職員にお知らせください。
9. 消灯時刻は午後10時です。また、午後9時～午前6時の間は病院の出入り口から外への外出はできません。



10. 病院内の施設、物品、セーフティーボックスの鍵等を破損または紛失されたときは、実費をご負担していただくことがありますのでご注意ください。
11. 洗濯物をご自宅にお持ち帰りいただくか、病棟に備え付けの洗濯機、乾燥機をご利用ください。洗剤はご自身でご準備ください。
12. プリペイドカード使用による有料のテレビ・冷蔵庫、洗濯機、乾燥機、個室には電話を備え付けております。プリペイドカードは各病棟の自動販売機でご購入していただけます。（ご返金については、地下 1 階売店前に自動支払機を設置していますのでご利用ください。）
13. 新聞は地下の自動販売機で購入できます。
14. 病院の規則は、医療を安全に受けさせていただくためのものです。他の患者さまのご迷惑になるような以下の迷惑行為があった場合は、退院していただくことがありますのでご了承ください。

## 【当院をご利用の皆さまへ】

1	暴力行為やセクシャルハラスメントを行う、または行おうとする場合
2	大声、暴言または脅迫的な言動や、解決し難い要求を繰り返す、または行おうとする場合
3	危険物を所持する、または持ち込もうとする場合
4	施設内で喫煙をする、またはしようとする場合
5	施設内において、許可なく写真や動画の撮影、録音等を行う、または行おうとする場合
6	職員に面会を強要する場合
7	立ち入りを禁止する場所に立ち入る、または立ち入ろうとする場合
8	動物を持ち込む、または持ち込もうとする場合（但し、盲導犬・介助犬・聴導犬は除く）
9	指定する場所以外に駐車・駐輪する、またはしようとする場合
10	前各号に掲げたもののほか、施設内の秩序の維持、災害の防止もしくは安全の保持に支障をきたすような行為をする、またはしようとする場合

15. 当院では、防犯カメラを設置しています。その記録は病院の管理上使用するものであり、外部に公表することを目的としたものではありません。ただし、裁判所、警察署からの協力依頼があった場合は、提供することがあります。
16. 同室の患者さまに対しては、お互いに気配りと譲り合いの心を持って、快適な入院生活を送っていただきますようお願いいたします。

## 12 クリニカルパスを使用される患者さまへ

### 当院におけるクリニカルパス使用について

クリニカルパスとは、最良の治療・検査の標準的な経過を説明するための入院診療計画書であり、患者さまが入院中の食事や処置、治療・検査、そのための準備、退院等の説明が日ごとに詳しく記載されています。

クリニカルパスは医師、看護師、薬剤師、管理栄養士、理学療法士、検査技師等多職種の専門分野の意見をもとに共同で作成しています。

同じ治療を行っても、患者さまによって治療経過は異なる場合があります。

患者さまそれぞれに合った治療を行いますので、クリニカルパスに記載している内容と異なる経過になる場合もあります。

患者さまに同意を得た上で、クリニカルパスを開始いたします。以上の内容をご理解いただいた上で、一緒に病気を治すという意識を持って治療・検査にご参加いただきますようスタッフ一同よりお願い申し上げます。

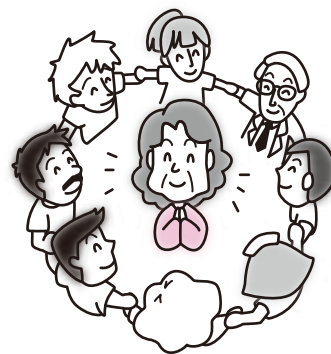
## 13 せん妄予防と対策について

病気などにより体の調子が悪くなると一時的に脳の機能も低下します。

それにより、つじつまの合わない言動がみられたり、ぼんやりするなどの意識障害や「せん妄」が生じることがあります。

“認知症”と誤解されやすい症状ですが、「せん妄」は原因がよくなればもとに戻ります。

せん妄により、本来受ける予定の治療やケアの継続が難しくなったり、入院生活に支障が生じたりします。当院では、せん妄による影響をできるだけ少なくするよう努めていきたいと考えております。



### このようなケア、対応をします

#### 場所や時間の感覚を取り戻すために

- ・ 普段使用している時計やカレンダーを持参いただき見えるところに置きます。
- ・ 家族などお気に入りの写真を見える所に置きます。
- ・ 日時や時間をさりげなく会話の中に取り入れます。

### 本人を尊重した会話をこころがける

- ・ つじつまの合わない会話であっても、否定したり、指摘しません。
- ・ 混乱した会話であっても、訴えたいことがあるため、ゆっくり会話して内容を把握する努力をします。
- ・ せん妄時のことは、本人は覚えていないことが多いので、後からその時の様子を本人に話したりしません。

### 疼痛、苦痛の緩和につとめる

- ・ 痛みや苦痛の表現の仕方は患者さまによって違います。落ち着かない場合は、苦痛を伴っていることがあります。
- ・ 苦痛には「痛い」「息苦しい」「だるい」「かゆい」「便秘」「眠れない」「気持ち悪い」などがあり、患者さまによっては苦痛をうまく表現できないことがありますので患者さまの状態を見て対処します。
- ・ 痛み止めを使用したり、患者さまの状態を見て対処します。

### 薬剤の見直し

- ・ 治療のために投与されている薬剤がせん妄の引き金になっていることもしばしばあります。
- ・ 原因と考えられる薬剤の中止または減量の可否、代替薬への変更を検討します。

### 環境を整え、睡眠、覚醒のリズムを整える

- ・ 昼間はブラインドを開け日光を取り入れ明るくし、状態に合わせて適度な運動、テレビや会話、散歩などをします。
- ・ 夜は眠れるよう適度な照明にし環境を整えます。

### 安全を守る

- ・ 刃物（ナイフ、はさみ、爪切り）、ライターなどを患者さまの周りに置きません。
- ・ 転倒・転落予防のため、ベッドを低くする、ベッドサイドの環境を整えます。

### 患者さまとご家族ができること

- ・ 朝から日光を取り入れて部屋を明るくしましょう。
- ・ 普段使用されている眼鏡、補聴器、義歯は正しく着用しましょう。
- ・ 時計、カレンダーなどを近くに置いて一緒に日時の確認をしましょう。
- ・ 睡眠リズムを整えるために、日中の活動の助けとなるもの（本、新聞、テレビ、ラジオ、軽い運動など）を活用しましょう。
- ・ 痛み、便秘など、気になっている症状は早めに医療者に相談しましょう。



## 14 面会・お見舞い

1. 面会時間は、毎日次のとおりです。

### 1) 一般病棟

平日	午前 11 時～午後 7 時
土・日・祝日	午前 10 時～午後 7 時

### 2) ICU・CCU

平日(1日3回)	①午前 10 時 30 分～午後 0 時 ②午後 2 時～午後 4 時 ③午後 6 時～午後 8 時
土・日・祝日(1日2回)	①午前 11 時～午後 4 時 ②午後 6 時～午後 8 時

2. 指定された時間以外の面会は診療に差し支えますので、固くお断りいたします。
3. 面会前に、当院所定の申請書で体温や症状全てに問題がないことを確認させていただきます。
4. 院内ではマスクを着用し、面会前後で必ずアルコール手指消毒をしてください。(マスクはご持参ください。)
5. 面会時は、病棟の面会簿にお名前を記入し、面会者カードを携帯してください。お帰りになる時は面会者カードをご返却ください。
6. 乳幼児の同伴は病気に感染しやすいのでご遠慮ください。
7. 患者さまの病状により面会を制限させていただくことがあります。
8. 面会時は、他の患者さまのご迷惑にならないようにご配慮ください。  
なお、13階病棟では、感染予防の観点から生花の持ち込みおよび面会制限(小学生以下のお子様)がありますので、ご了承ください。
9. ペットの持ち込みはご遠慮ください。
10. 患者さまへの電話の取次ぎは、午前10時～午後 6 時までとなっております。  
なお、電話での症状のお問い合わせにはお答えできません
11. 患者さまへの郵便物の宛先は、入院中の病棟、病室番号をご記入ください。  
以上のことをご家族等関係者の方にご協力していただくようお願いいたします。





## 15 携帯電話およびパソコンの使用

1. 病院には、医療用の精密機器が多数設置され 24 時間稼動しています。これらの機器の周辺での携帯電話のご使用は機器が誤作動する恐れがありますので、携帯電話の電源は切っていただくようお願いいたします。
2. 携帯電話は当院が許可した場所においては使用可能です。
3. パソコンの使用は個室およびデイルームのみ使用可能です。
4. Wi-Fi 等のインターネット接続サービスのご利用時間は午前 6 時～午後 10 時までご利用可能です。



## 16 禁煙

当院は、敷地内全面禁煙（電子たばこを含む）  
となっております。

建物内及び敷地内での喫煙はご遠慮ください。  
《お願い 車道、歩道、バス停、調剤薬局前の喫煙もご遠慮ください。》  
敷地内で喫煙された場合は退院していただくことがあります。



## 17 各種相談および患者ふれあい箱等

1. 健康問題や治療、医療安全、各種制度に関してご相談がありましたら、医師または看護師にお申し出いただくか、次の各相談室へお越しください。
  - 1) 外来看護指導室（月～金 午前 8 時 30 分～午後 4 時 45 分）  
経験豊富な看護師が対応いたします。  
ご自宅で医療処置をされている方の療養支援
    - ・インスリン自己注射指導、在宅酸素などを受けておられる方
  - 2) 患者サポート相談室（月～金 午前 8 時 30 分～午後 4 時 45 分）
    - ・生活習慣病に関する相談
    - ・入院上の不安等に関する相談
    - ・手術、検査などの相談
    - ・健康相談（病気に伴う不安や心配事）
    - ・介護技術の相談（食事介助の方法、床ずれ予防の方法）
    - ・受診診療科の相談

- 3) 医療安全管理相談室 (月～金 午前8時30分～午後4時45分)  
医療安全対策に関するご相談・ご支援は担当の看護師が対応いたします。  
ご相談内容によっては、医療安全管理者が対応いたします。
- 4) 医療福祉相談室 (月～金 午前9時～午後4時)  
専門の医療ソーシャルワーカーまたは看護師が対応いたします。
  - ① ご自宅での介護に関する相談
    - ・福祉サービスを利用したい
    - ・車イスや介護ベッドを準備したい
    - ・訪問看護を利用したいなど
  - ② 転院や施設入所に関する相談
    - ・回復期リハビリテーション病院、療養型病院、介護老人保健施設など  
利用できる病院や施設を知りたい
  - ③ 福祉制度の申請方法や内容に関する相談
    - ・介護保険、身体障害者手帳、特定疾患医療費援助事業など
- 5) がん相談支援センター (月～金 午前9時～午後3時)  
医療ソーシャルワーカーと看護師が対応いたします。  
患者さまやご家族のがんに関する心配事や相談に対応いたします。  
また、がんに関連した一般的な情報提供を行います。

## 2. 患者ふれあい箱

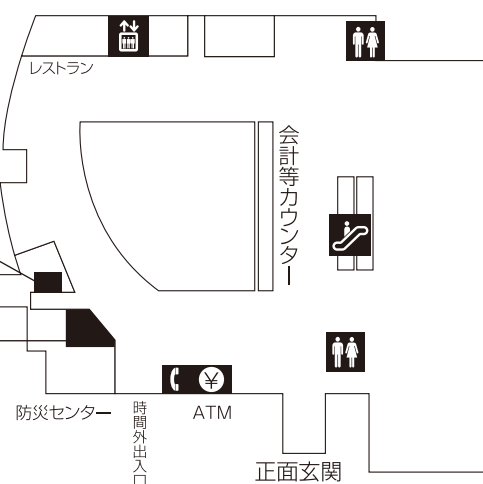
患者さまのご意見をお聞きするために、各病棟および外来の各所に「ふれあい箱」を設置しています。ご要望、改善事項等がありましたらご意見をお寄せください。

## 3. 他院へのセカンドオピニオン (治療に関する他の医師の意見) をご希望される場合は、主治医または患者サポート窓口 (外来看護指導室) にご相談ください。

### 指導室／相談室の場所 (1階 防災センターとなり)

医療福祉相談室  
地域医療連携室  
がん相談支援センター

外来看護指導室  
患者サポート相談室  
医療安全管理相談室



## 18) 各種診断書、証明書の手続きについて

1. 診断書、証明書が必要な方は、1階書類センターにお申し出ください。  
手続きには診療券が必要となりますので、病棟看護師にお申し出ください。
2. **書類センターへの書類のご依頼は、退院日が確定後の受付となります。**  
**必要な書類（診断書、証明書）は直接書類センターへお持ちください。**  
場所:書類センター（外来1階保険証確認受付の右側）  
受付時間:午前8時30分～午後4時30分

## 19) 退院

1. 退院は主治医により決めさせていただきます。なお、退院のお時間については10時を目処にお願いしております。
2. 退院に際しましては、更衣ロッカー、床頭台、冷蔵庫の中に忘れ物がないことをご確認ください。

## 20) 非常時の心得

1. 火災、地震等で避難が必要なときは、医師、看護師、病院職員の誘導に従い、落ち着いて行動してください。
2. 非常の際にはエレベーターは動かなくなることがありますので、絶対に使用しないでください。
3. 各病室に「避難経路図」を掲示していますので、あらかじめご確認ください。

## 21) その他

職員へのお心付けは、固くお断りいたします。

## 22 駐車場のご案内

お見舞いに来られた方は、患者用駐車場（有料）をご利用ください。  
なお、駐車場には専用エレベーターがありますのでご利用ください。  
料金等は次のとおりです。

次の①～④に該当する場合は、割引手続きが必要です。

① 患者さま、ご面会の方等	3 時間まで / 1 時間毎 100 円 3 時間以降 / 1 時間毎 200 円
② 入院患者さま 車宿泊	24 時間まで / 2,000 円 24 時間以降 / 1 時間毎 100 円
③ ドックご利用の方	36 時間まで無料 / 以後 1 時間毎 600 円
④ 身体障害者手帳をお持ちの方	5 時間まで無料 / 以後 1 時間毎 200 円
⑤ 一般の方	1 時間 600 円



### <割引手続き>

1. 1 階時間外受付（防災センター）に駐車券をお渡しください。
2. 身体障害者手帳をお持ちの方は、身体障害者手帳をご提示ください。
3. ドックご利用の方は、ドックで駐車券をお受け取りください。

### <注意>

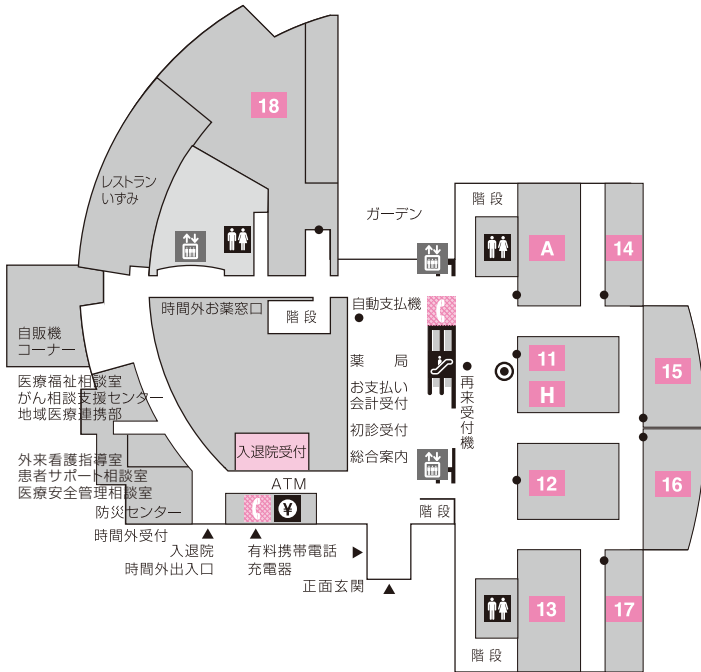
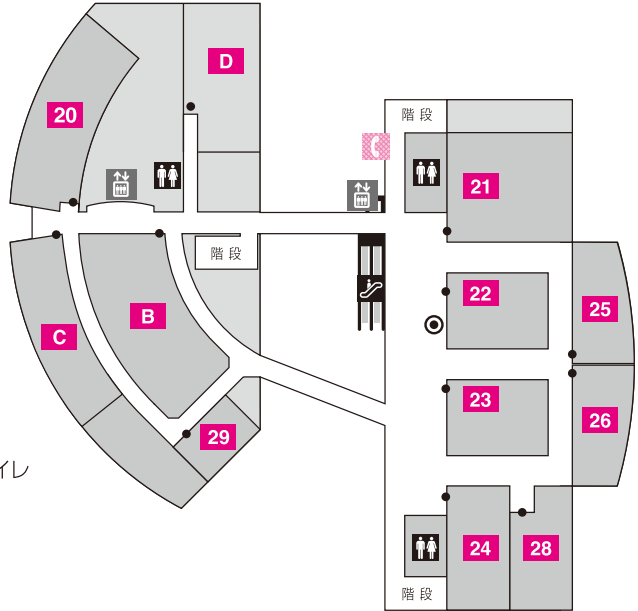
- ・ 駐車場内のシャッターは午後 8 時に閉鎖いたします。

## 23 館内のご案内 (B1F、1F、2F)

- ◎ 各階保険証確認窓口
- 窓口・受付
- ♿ お手洗い
- ☎ 公衆電話
- 🚪 エレベータ
- 🚶 エスカレータ
- 🏧 ATM

### 2F

- 20 腎センター(人工透析)
- 21 泌尿器科(結石治療室)
- 22 消化器外科・乳腺外科  
心臓血管外科、呼吸器外科  
血管内治療(IVR)センター
- 23 眼科
- 24 耳鼻咽喉科・頭頸部外科
- 25 皮膚科
- 26 メンタルヘルス科  
禁煙外来
- 28 形成外科  
口腔・顎センター(歯科)
- 29 ペインクリニック  
麻酔科
- B 生態検査
- C 超音波検査
- D 外来化学療法室  
オストメイト 対応トイレ

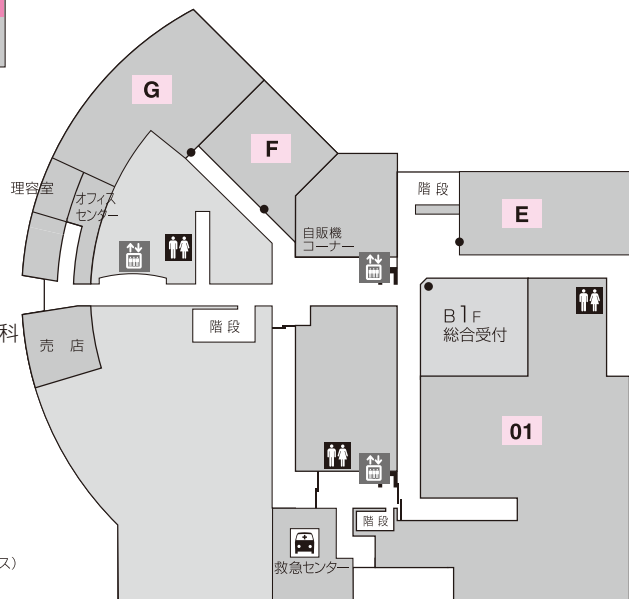


### 1F

- 11 整形外科、人工関節センター・脊椎センター・高齢者骨折センター
- 12 内分泌代謝内科、消化器内科  
循環器内科、呼吸器内科
- 13 点滴・処置室、栄養指導室
- 14 婦人科
- 15 小児科
- 16 腎臓・高血圧内科、膠原病・リウマチ内科、一般・初診
- 17 脳神経内科、脳神経外科、血液内科
- 18 リハビリテーション科
- A 採血・採尿検査
- H 書類センター

### B1F

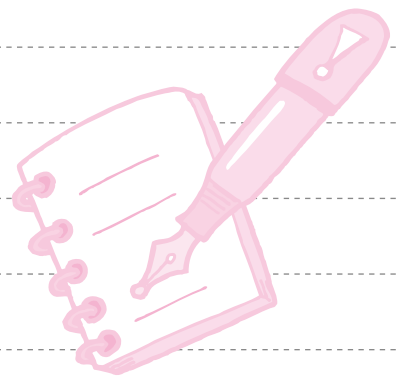
- 01 放射線診断科・放射線治療科
- E 内視鏡検査
- F ライナック治療
- G アイソトープ検査
- 救急センター
- 売店
- 理容室
- オフィスセンター(コピー・ファックス)



# Memo



## Memo



# 住友病院周辺地図



## 交通機関のご案内

### ●バスをご利用の場合

- ・JR大阪駅南口(御堂筋口)より市バス  
88系統「天保山行」— 土佐堀2丁目下車、  
北へ徒歩約5分  
53系統「船津橋行」— 堂島大橋下車、  
55系統「鶴町4丁目行」— 南へ徒歩約3分
- ・淀屋橋より中之島巡回バス「ふらら」  
住友病院前下車すぐ

### ●電車をご利用の場合

- ・京阪電車 中之島線  
中之島駅下車(2番出口) 南へ徒歩約3分
- ・JR東西線  
新福島駅下車(2号出口) 南へ徒歩約13分
- ・阪神電車 阪神本線  
福島駅下車(西改札口) 南へ徒歩約13分
- ・JR環状線  
福島駅下車 南へ徒歩約15分
- ・大阪メトロ四つ橋線  
肥後橋駅下車(3番出口) 西へ徒歩約13分
- ・大阪メトロ中央線  
阿波座駅下車(1番出口) 北へ徒歩約12分
- ・大阪メトロ千日前線  
阿波座駅下車(9番出口) 北へ徒歩約12分

### ●車をご利用の場合

- ・神戸方面から  
阪神高速神戸線中之島西出口  
東へ200m、土佐堀橋北詰の交差点を直進
- ・池田方面から  
阪神高速池田線福島出口  
あみだ池筋を南へ1.5km、  
土佐堀橋北詰の交差点を東(左折)へ
- ・奈良、堺方面から  
阪神高速環状線土佐堀出口  
土佐堀通を西へ1km、土佐堀2の  
交差点を北(右折)へ100m、  
土佐堀橋北詰の交差点を東(右折)へ